

## Un dispositif pour la «réussite éducative»

### Rentrée scolaire

Donner toutes les chances de réussite aux enfants et adolescents, c'est l'objectif du programme de Réussite Éducative de l'État, lancé par la Ville de Saint-Brieuc. Elle marque ainsi sa «*priorité pour l'éducation et la prévention*», affichée par le maire Bruno Juncour et ses adjoints Brigitte Blévin et Alain Cadec lors de la présentation du dispositif.

L'Éducation est ici comprise au sens large. Tous les facteurs de réussite sont mis en avant, au delà de la scolarité : la santé, les loisirs, l'environnement social et familial, le bien être. Le dispositif associe les professionnels de différents secteurs qui travailleront en réseau : Conseil général, CAF, Éducation nationale, Ville. Sylvestre Roth en assurera la coordination. «*Le programme de Réussite Éducative complète les nombreuses actions existantes. Il s'appuie sur les compétences et les expériences déjà menées, les renforce pour toucher davantage de jeunes*», expliquent Brigitte Blévin, en charge de l'Éducation et Alain Cadec, en charge de la Jeunesse. Avec des moyens à l'appui : 100 000€ de participation de l'État en 2007, auxquels la Ville ajoute 75 000€.

#### Des bénévoles auprès des familles

Le dispositif s'adresse à des jeunes qui connaissent des fragilités, qui ne vont pas bien pour différentes raisons et risquent de décrocher. Il se mettra en place en étroit lien avec les familles. L'entrée dans le dispositif de Réussite Éducative leur sera proposée par les professionnels. L'équipe Réussite Éducative établira un diagnostic, identifiera les difficultés, et imaginera des



La Ville travaillera avec les partenaires présents auprès des jeunes, en complément, pour renforcer les actions menées.

solutions. Si la famille est d'accord, l'enfant ou le jeune pourra «*bénéficier d'un suivi individuel, d'un parcours personnalisé, le but étant d'assurer son bien-être au sens large*». Cela peut consister en un accompagnement à la scolarité assuré par des étudiants bénévoles : le dispositif viendra renforcer ce qui existe déjà dans les centres sociaux, qui s'attachent à favoriser la réussite à travers un soutien scolaire, mais aussi des animations culturelles et une aide à la famille dans sa relation à l'école. Il permettra également aux bénévoles de se déplacer au domicile. Autre exemple : cet été, des collégiens de Racine ont pu se remettre dans le bain, lors de quelques journées juste avant la rentrée, histoire de repartir du bon pied.

Mais le programme va largement au delà : un suivi médical, l'intervention d'orthophonistes, des moments de détente en famille, un soutien social au sens large pourront être proposés. Tout est envisageable, cela dépendra des besoins identifiés.

Pour les adolescents, trois animateurs viendront renforcer les moyens des structures jeunesse, afin de s'adresser à un public qui pour le moment «*passé à travers les mailles du filet*» et d'assurer un accompagnement individuel. ■

• Les personnes intéressées par le bénévolat dans l'accompagnement à la scolarité peuvent s'adresser à Sylvestre Roth (02 96 62 54 96) ou aux centres sociaux.

### Restauration et accueil périscolaire

Les enfants qui fréquentent la restauration (2200 à 2300 repas servis chaque jour par la cuisine centrale) et les accueils périscolaires tous les jours de la semaine ont la possibilité de s'abonner. Ils bénéficient d'un tarif plus avantageux, l'équivalent de 13 repas dans l'année, compensant les absences éventuelles des enfants ou des enseignants. Plus pratique pour les parents que le ticket à présenter chaque jour, le système d'abonnement permet aussi à la cuisine centrale de mieux programmer les repas et d'éviter le gaspillage.

• **Abonnements et carnets.** Au service Éduca-



Des repas équilibrés mais aussi de nombreuses animations sur le temps de midi.

tion, 4 rue Poulain Corbion, du lundi au vendredi de 8h15 à 12h15 et de 13h45 à 17h30 (carte bleue possible). A l'hôtel de ville le samedi de 9h à 12h.

• **Carnets de tickets.** Espace de proximité Ginglin les lundi et mardi de 8h30 à 12h30 et de 13h30 à 17h. Espace de proximité Croix Saint-Lambert les mardi et mercredi de 8h30 à 12h30 et de 13h30 à 17h. Écoles : Jacques Brel le lundi de 7h45 à 9h15 - Brèche-aux-Cornes et Françoise Dolto le mardi de 7h45 à 9h15 - La Vallée le jeudi de 7h45 à 9h15 - Hoche le vendredi de 7h45 à 9h15 - Grand Clos le jeudi de 16h à 17h30. ■

## Travaux dans les écoles

Tout un programme de travaux est réalisé pendant l'été et se poursuit d'ici la fin 2007 dans les écoles de la ville.

A Berthelot, la Ville a commencé à réorganiser le parking dans un souci de sécurité des écoliers. En maternelle la réfection des dortoirs est prévue.

A Guébriant maternelle, la salle de motricité bénéficie d'une issue de secours, de murs et sols refaits. A Beauvallon, des panneaux de basket et mini-foot sont installés dans la cour. A l'Établette, un préau sera construit d'ici la fin de l'année. Des menuiseries sont réalisées d'ici fin 2007 à la Croix Rouge et Balzac maternelle, où la cour sera également aménagée.

Différents programmes se poursuivent : pose de rideaux dans les maternelles Croix Rouge, Grand Clos, les élémentaires Cesson, Croix Rouge, Jacques Brel, les primaires Jean Nicolas et les Merles ; de peinture dans les maternelles Ville Hellio, Établette, Françoise Dolto, les élémentaires Berthelot, Hoche, Grand Clos, à Jean Nicolas ; de revêtements de sols dans les maternelles Établette, Ville Hellio, Françoise Dolto, dans les élémentaires Hoche, Grand Clos. L'accessibilité des enfants handicapés se poursuit avec une rampe à la Ville Hellio, une autre prévue à Beauvallon. La liste n'est pas exhaustive...



A Jean Nicolas, on apprend en s'amusant, à travers le jardin, la création d'association, les arts plastiques, les jeux de cour.

## Des accueils très animés

Effervescence à Jean-Nicolas, en ce jour de portes ouvertes, fin juin : les écoliers montrent aux parents les travaux réalisés lors des accueils périscolaires, notamment le midi et le soir après l'école. Des sujets de pâte à sel, un jardin, des dessins autour de la différence, des jeux de cour, la création d'une association, des menus de fête qui font voyager... «Y'a de la couleur!» commente Michèle, responsable. Il y a du goût aussi, dans les yeux des enfants. Michèle ne manque pas de relever «tout ce qui ne se voit pas, l'éducation au quotidien. Tout est support pour faire passer des valeurs et des apprentissages.»

Même atmosphère joyeuse à Hoche, où l'on montre comment faire décoller une fusée avec des ingrédients qu'on trouve dans sa cuisine... mais qu'il est préférable de mettre en œuvre dans la cour de l'école. Les jeunes ont tenté l'expérience avec les Petits Débrouillards, une des

associations qui interviennent dans les écoles. «C'est trop bien!»

Ambiance plus studieuse dans les ateliers d'arts plastiques, où l'on confectionne de lumineux photophores qui décoreront les maisons. Mélanie est ravie de partager ses talents avec les enfants. Dans d'autres écoles, ils auront aménagé des nichoirs pour les oiseaux, fait de la photo, de l'art postal... «Tous les ans la Ville propose de nouvelles activités», souligne Brigitte Blévin, maire-adjointe à l'Éducation. Cette rentrée elle prévoit de pratiquer l'ornithologie, de fabriquer des jeux de société au sein des associations, de développer les coins lecture pour y faire venir la «chaîne du livre» de la FOL. Le but est «de faire des accueils un temps d'animation profitable, bien plus qu'une simple «garderie»». On peut d'ailleurs y rester même quand les parents sont à la maison, juste pour le plaisir!



Des peintures ont été refaites à Hoche cet été, un chantier parmi d'autres.

## en bref

**Effectifs.** Public et privé confondus, quelques 1800 élèves sont scolarisés en maternelle, 2500 en élémentaire, 3900 dans les collèges et 7500 dans les lycées briochins. Les communes entretiennent les bâtiments du primaire, les départements ceux des collèges et les régions ceux des lycées.

**La Ville Hellio primée.** WWF a décerné le 6<sup>e</sup> prix de son concours «l'appel des enfants pour l'environnement» à la classe de CM1-CM2 de Françoise Dufros, à la Ville Hellio. Le jury, dont le chanteur Yannick Noah, les dessinateurs Jean Solé et Franck Margerin faisaient partie, a été séduit par



La classe de CM1-CM2 de Mme Dufros à la Ville Hellio.

la bande dessinée mettant en scène la journée de frères jumeaux bien décidés à «marquer l'environnement de leur empreinte écologique». Les petites histoires autour de ces personnages ont permis aux Briochins de gagner des livres de Yann Arthus-Bertrand et des abonnements à des revues.

# Début de chantier sur le Champ de Mars

## Centre-Ville

Le début du chantier au Champ de Mars, c'est un jour à marquer d'une pierre blanche, ou plutôt d'un coup de pelle-teuse puisque les travaux commencent par le terrassement. Il y aura en tout cas une réception le 2 octobre pour marquer l'événement, sur cette place qui accueillera au printemps 2009 un centre commercial et son parking de 643 places construits par Spie Batignolles / ING, ainsi qu'un jardin public aménagé par la Ville place Allende. Pour l'heure, place aux ouvriers et engins. Entre le 10 septembre et le 1<sup>er</sup> octobre, le chantier s'installe sur l'ensemble du Champ de Mars et une partie d'Allende.

La première phase, le terrassement, débute le 1<sup>er</sup> octobre : Spie creuse le parking, prépare la place pour la construction.

A partir de janvier 2008, le gros œuvre (façades, ossature et toiture) peut démarrer. 9 mois sont prévus pour cette phase.

Le gros œuvre terminé, en octobre 2008, la Ville entame l'aménagement des abords : rues Saint-François et Sainte-Barbe, sous une forme semi-piétonne (dans le prolongement de la rue du Général Leclerc) ; puis 71<sup>e</sup> RI, dont l'aménagement sera ensuite appelé à s'adapter pour la mise en place des voies réservées aux bus (transport en site propre) ; enfin la réalisation d'un jar-



Un paysage qui change en centre-ville, avec la démolition de la barre et, dès octobre, la construction du centre commercial.

din public place Allende (fin programmée en mai 2009). Dans le même temps, SPIE réalise les aménagements intérieurs du parking et du centre commercial, dont l'ouverture est prévue en mars-avril 2009.

### Les incidences du chantier

**Stationnement.** Dès l'installation du chantier le 10 septembre, il est conseillé de se reporter sur

le parking des Promenades, à deux pas de la rue Saint-Guillaume, ou sur Gouédic, tout proche également.

Le stationnement est maintenu rue Saint-François et sur le 2<sup>e</sup> tronçon de la rue Sainte-Barbe (supprimé rue Sainte-Barbe, entre la rue Saint-François et la rue du Général Leclerc).

**Circulation.** Dans un premier temps, jusqu'à l'aménagement des abords à partir d'octobre 2008, la voirie et les trottoirs restent ouverts à la circulation qui sera peut être ralentie pendant la phase de terrassement, en raison des allées et venues des semi-remorques.

Les terrasses commerçantes sont préservées. Rue Saint-François, le piéton pourra jeter un œil à travers les ouvertures prévues à cet effet dans les palissades. A partir d'octobre 2008, la circulation sera interrompue au rythme des aménagements de voirie.

• Les incidences des travaux seront détaillées dans une lettre de chantier diffusée régulièrement en centre-ville et sur l'agglomération ainsi que sur le site internet municipal : [www.saint-brieuc.fr](http://www.saint-brieuc.fr). Pour tout renseignement complémentaire sur le chantier, s'adresser à Charline Geffroy au 02 96 62 53 76.

## Stationnement : des tickets offerts

Le centre-ville et ses commerces restent accessibles pendant le chantier. L'Union du commerce entend l'animer plus que jamais. Elle a notamment imaginé, en partenariat avec la Ville, une action autour du stationnement : les professionnels - commerçants, professions libérales - ont la possibilité d'offrir du temps de stationnement à leurs clients. Les tickets qu'ils distribueront donnent droit à 1h aux Promenades, 1h18 à Poulain Corbion et Saint-Benoît, 1h21 sur l'esplanade Raoul Poupard (devant le commissariat) et 2h15 à Gouédic.



Il y a de la place notamment aux Promenades et à Gouédic. En prime, les professionnels vous offrent des tickets !

## Transports

**Navette de centre-ville.** Comme chaque rentrée les TUBs enregistrent quelques modifications de trajets et horaires sur différentes lignes. La n° 3 (Cesson-Les Villages) ne desservira plus l'hypercentre afin de résoudre les difficultés de circulation rue de Rohan. En remplacement, deux nouveaux itinéraires desservent l'hypercentre en minibus, proposant des passages très réguliers. Tous les horaires, tous les arrêts et toutes les modifications sur le dépliant de rentrée des Tubs ou le site internet de la Cabri : Cabri22.com

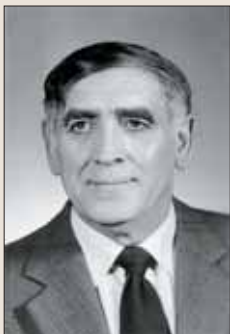
## Finances

### Extraits du compte administratif 2006.

- Dépenses réelles de fonctionnement par habitant : 1091,91 €
- Produit des impositions directes par habitant : 451,18 €
- Recettes réelles de fonctionnement par habitant : 1220,90 €
- Dépenses d'équipement brut par habitant : 267,69 €
- Dette en capital par habitant (au 31 décembre) : 168,87 €
- Dotation globale de fonctionnement par habitant : 319,46 €
- Dépenses de personnel / dépenses réelles de fonctionnement : 64,42 %.
- Coefficient de mobilisation du potentiel fiscal : 136,10 %.
- Dépenses réelles de fonctionnement + remboursement annuel de la dette en capital / recettes réelles de fonctionnement : 91,03 %.
- Dépenses d'équipement / recettes réelles de fonctionnement : 21,92 %.
- Encours de la dette / recettes réelles de fonctionnement : 13,83 %.

## Nécrologie

**Guy Le Jeune.** L'ancien conseiller municipal est décédé le 25 juin à l'âge de 81 ans. Natif de Pordic, employé de Chaffoteaux et Maury, syndicaliste, footballeur, il passa de longues années à Cesson, s'investissant dans la vie associative et l'animation du quartier. Il fut conseiller municipal de Saint-Brieuc pendant 32 ans, de 1962 à 1994, sous quatre mandats, ceux d'Antoine Mazier, Édouard Prigent, Yves Le Foll et Claude Saunier.



© Archives municipales



L'hôtel 3 étoiles sera un Mercure.

© Architectes associés

## Un hôtel Mercure sur l'espace Charner

### Économie

L'opérateur (ADIM-CMA, filiale de Vinci), l'investisseur exploitant du futur hôtel (Meslin Investissement), le groupe Accor et les Architectes Associés étaient présents en mairie le 10 juillet pour signer avec le maire Bruno Joncour le protocole d'accord de Charner, préalable à la promesse de vente qui interviendra à l'automne 2007. Il précise le programme et les modalités financières. Un programme qui comprend, rappelons-le, un hôtel 3 étoiles et son restaurant, des bureaux, des logements et les Beaux Arts, un parking souterrain et une esplanade. Accor annonce Mercure, l'enseigne

qu'avait imaginée le maire, « sa notoriété répondant aux souhaits de la Ville ». Le programme témoigne d'une « volonté de faire revenir l'activité économique en centre-ville », explique M. Gourves du cabinet Estime, qui a étudié toutes les dimensions du projet. L'opérateur engagera de lourds investissements pour réhabiliter les bâtiments de Charner. La Ville aménagera une nouvelle école des Beaux-Arts et l'espace public. Charner s'intègre dans la redynamisation du centre-ville et du secteur gare. « Une étude d'aménagement porte sur l'ensemble du quartier gare et la création d'un pôle multimodal de transports », rappelle le maire Bruno Joncour. L'hôtel accompagne également l'extension d'Équinox.

## Mairie

### 120 métiers municipaux

Des menuisiers et des assistantes maternelles, des ingénieurs et des assistants sociaux, des agents qui assurent la propreté des rues et des jardiniers, des juristes et des agents état civil, des paveurs et des relieurs, des bibliothécaires et des policiers, des documentalistes et des animateurs, des serruriers... On ne pourra pas citer les 120 métiers représentés au sein des services municipaux, dans les nombreux domaines d'intervention de la mairie. 120 métiers et une somme de compétences accumulées par les 1200 agents municipaux. Le 26 juin dernier, un forum a été l'occasion pour eux d'échanger, de découvrir les opérations suivies par les uns et les autres, sur les différents sites, pour mieux valoriser une action commune.



Le travail de l'ombre mis en lumière lors du forum.

# Premières actions des ados du CJB

## Jeunesse

**É**milie, Clément, Saraï et Cathie sont ravis. Ils ont remis à la SPA une bonne quantité de couvertures, de la nourriture, des jeux collectés pour les animaux du refuge briochin. Leur communication était efficace, le projet bien ficelé, il a fonctionné. C'était la première action menée dans le cadre du Conseil des Jeunes Briochins créé en novembre dernier. Les quatre collégiens ont choisi le thème, les animaux, affiné en fonction des besoins et moyens, monté le budget, travaillé avec une agence de communication sur le visuel, appelé les directeurs d'école pour qu'ils relaient l'information... « Ils ont participé à toutes les étapes », précise l'animatrice Eloïse Le Gac, qui les accompagne. « On ne pensait pas que cela représentait autant de temps et de travail », disent les jeunes. Ils l'ont fait avec enthousiasme : « C'est important de s'investir dans sa ville. »

D'autres projets sont en cours pour 2007-2008 au sein des différentes commissions du CJB : un concert des jeunes talents collégiens et lycéens avec la Citrouille ; une étude pour mieux connaître les attentes et les besoins des jeunes en situation de handicap ; des échanges avec Gabès en Tunisie. Toutes les bonnes volontés



La première action consistait à organiser une collecte pour les animaux de la SPA : un déjeûn bien relevé.

sont les bienvenues. Pour s'inscrire, il suffit d'avoir entre 13 et 17 ans révolus, d'être scolarisé dans un établissement de Saint-Brieuc ou d'habiter en ville.

• Service Jeunesse, Eloïse Le Gac, 02 96 60 82 60.

## Voirie



### Les travaux de la rentrée.

- **Construction d'un collecteur d'eaux pluviales** : rue de Bougainville en septembre-octobre, rue de Tréguen en octobre.
- **Travaux sur le réseau d'éclairage public** : rue de Chausey, rue des Trois Frères Le Goff, boulevard Édouard Prigent et sur le terrain des sports rue du Béarn en septembre ; rue des Bonnets Rouges en octobre
- **Revêtement de chaussée** : rues Jules Ferry, Luzel et des Forges : fin septembre début octobre.
- **Liaison haut débit pour le Conseil Général** : rue Robien, bds Carnot et Hoche en septembre.
- **Réseaux d'assainissement et d'eau potable** : rues de la Ville Hellio, Bagot, Courteline, Rioche, Commandant d'Estienne d'Orves à partir de septembre.
- **Remplacement de poutrelles EDF vétustes** : rue Colbert, rue Émile Zola et avenue Notre-Dame en septembre.
- **Busage du ruisseau du Pas Jouha** : Près de la rue René Cassin en septembre-octobre.

## Sécurité

### Une action de prévention routière

La Ville et son service Jeunesse ont mené en juin une action de prévention routière rassemblant tous les acteurs : pompiers, gendarmerie, Police Sport Prévention, DDE, Association des Paralysés de France, Croix Rouge... A la veille des départs en vacances et des résultats d'exams, il s'agissait de sensibiliser le public, et les jeunes en particulier sur les dangers de la route. Quelques verres, du cannabis, vous perdez vos réflexes ; quelques kilomètres/heure et le choc peut s'avérer violent, la vitesse multiplie les risques... Des messages qui passaient dans les rues piétonnes, à travers des ateliers, des mises en situation et des chiffres. 39 % des accidents sont mortels. En Côtes d'Armor 19 % des accidents corporels sont liés à l'alcool ; les 18-24 ans représentent 25 % des décès sur la route ; les cyclomoteurs sont impliqués dans 20 % des accidents corporels.



Alcool, drogue, vitesse, fatigue... ne prenez pas de risque.