

Les conseillers délégués

Onze conseillers délégués ont été nommés, dont quatre à la proximité. Ils assistent les adjoints dans leurs missions.

municipalité

• Jean-Jacques Fuan

Il a en charge la coopération intercommunale, notamment les relations avec la Cabri, communauté d'agglomération briochine, dont il est également le vice-président en charge du commerce et des grandes infrastructures. Ce chef d'entreprise membre de la Chambre de Commerce et d'Industrie, de l'Union patronale et de bien d'autres instances économiques sera l'interlocuteur des entreprises briochines en mairie.

• Nadine Lebreton

Elle a en charge la jeunesse et travaillera en relation avec Christine Adamy, maire-adjointe à la santé, à la petite enfance et à la jeunesse, entre autres sur le Conseil des Jeunes Briochins.

• Brigitte Le Gonidec

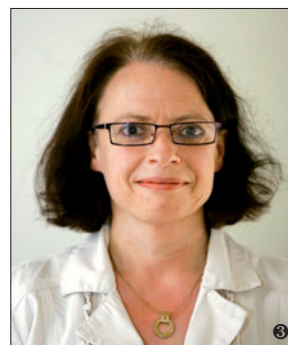
Elle s'occupera du logement social. Déjà présidente de la commission d'attribution de Cabri Habitat lors du précédent mandat, elle œuvrera en lien avec Marie-Claire Diouron, maire adjointe en charge de la rénovation urbaine.

• Bernard Le Run

Il est conseiller délégué à la valorisation du patrimoine. «*Qu'il soit architectural, historique, naturel, maritime, il participe à la mémoire et à l'attractivité de la ville.*» Il étudiera dans un premier temps la création du conseil du patrimoine voulu par le maire. Lors du précédent mandat, il présidait Cabri Habitat.

• Christine Minet

Christine Minet est conseillère déléguée auprès de l'adjointe en charge du commerce et de l'animation. Cette employée de commerce connaît bien les problématiques dans ce domaine d'activité. Elle était auparavant conseillère municipale déléguée à la proximité pour le centre-ville.



Jean-Jacques Fuan ❶

Nadine Lebreton ❷

Brigitte Le Gonidec ❸

Bernard Le Run ❹

Christine Minet ❺

Gilbert Robert ❻

Louisanne Souliman ❼

Angélique Pawlack assure le secrétariat des conseillers délégués



Maires-adjoints. Pour prendre un rendez-vous :

-secrétariat de M-C. Diouron, B. Blévin, R. Bonnin, J. Le Gagne, C. Adamy, E. Séité : Martine Viart au 02 96 62 54 21.

-Secrétariat de Y. Mayeux, G. Blégean et P. Guéniffey : Christine Chavenon au 02 96 62 56 95.

-Secrétariat de A. Cadec, O. Rault et P. Delourme : Angélique Pawlack au 02 96 62 54 24.

• Gilbert Robert

Il est chargé de la conformité des Établissements recevant du public (ERP), des commissions de sécurité qui évaluent tous les ERP, édifices publics aussi bien que commerces et autres locaux associatifs. Il les a déjà régulièrement suivies au cours du précédent mandat auprès de Roger Bonnin, avec qui il continue de travailler.

• Louisanne Souliman

Louisanne Souliman conserve la délégation des personnes âgées, en lien avec Pierre Delourme. Elle s'occupe en particulier des relations avec les associations qui œuvrent pour le troisième âge,

dans les domaines des loisirs aussi bien que de l'aide sociale.

• Alain Crochet

Président des commissions d'accessibilité communale et intercommunale lors du précédent mandat, il a en charge l'accessibilité et l'insertion des personnes en situation de handicap.

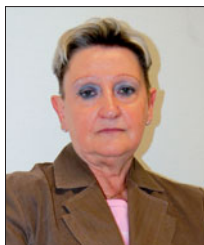
Cette délégation sera transversale puisqu'il travaillera avec tous les maires-adjoints, sur les différents aspects de la vie quotidienne : accessibilité des divers lieux et édifices en ville, accès au logement, aux loisirs, à l'école, à la formation et à l'emploi...

Quatre élus à la proximité

La Ville compte quatre conseillers délégués à la proximité, pour chacun des quatre grands secteurs.

- OUEST (des Villages à Robien) : Evelyne Bot, conseillère municipale depuis 2001, elle préside le conseil de proximité ouest depuis sa création. Elle suivra le schéma d'aménagement de Robien.
- SUD (de la Croix Saint-Lambert à Gouédic) : Alain Crochet, qui était le suppléant d'Alain Gouzy, précédent président du conseil de proximité.
- CENTRE-VILLE (centre, mais aussi Saint-Michel, Tertre notre-Dame et Légué) : Laurence Delavenne, nouvelle conseillère municipale. Très investie jusqu'à présent au sein d'AVF Accueil, elle se consacre désormais à son mandat d'élue.
- NORD (de Balzac à Cesson) : Marie-France Rio, nouvelle conseillère municipale, a toujours habité et travaillé à Cesson (dans le commerce) et connaît bien les habitants de ce secteur.

Les conseillers délégués à la proximité animent les trois conseils de proximité mis en place à l'ouest, au sud et au nord-est. Laurence Delavenne travaillera à la création de cette instance en centre-ville. Ces conseils rassemblent des élus, des représentants associatifs, des secteurs socio-éducatif et économique. Ils constituent des instances de concertation et de débat sur les problématiques des quartiers, mais aussi sur les grands projets de la Ville (Les Champs, le Plan local d'urbanisme, Charner, l'ANRU...). Ils montent des projets, par exemple les Cafés des âges lors de la dernière fête des retraités, ou les jardins familiaux de Cesson (lire page 26). Les conseillers délégués à la proximité sont enfin les interlocuteurs des habitants dans les quartiers. Ils tiennent des permanences une fois par mois dans les espaces de proximité.



De gauche à droite : Evelyne Bot, Alain Crochet, Laurence Delavenne et Marie-France Rio.



Michel Lesage entouré des 17 vice-présidents de la Cabri.

Michel Lesage président de la Cabri

intercommunalité

Michel Lesage, maire de Langueux, vice-président du Conseil général, a été élu président de la communauté d'agglomération le 17 avril dernier. Lui comme Bruno Joncour entendent faire prévaloir la logique de coopération intercommunale, dans le débat démocratique, sur des « orientations qui peuvent être liées à des intérêts spécifiques voire divergents », dit ce dernier.

Michel Lesage souhaite que la Cabri « s'intéresse davantage à l'enseignement supérieur, à l'offre de formations, à l'action culturelle. » Il entend « faire émerger, à partir du Zoopôle et du Véhipôle, un véritable technopôle ». Il met enfin en avant « un territoire de développement durable, des solidarités territoriales entre la ville-centre et les autres communes, des solidarités humaines ».

Michel Lesage est entouré de 17 vice-présidents, dont trois Briochins : Bruno Joncour, Jean-Jacques Fuan et Alain Cadec. 68 conseillers communautaires des 14 communes de la Cabri forment l'assemblée. Outre les vice-présidents, Marie-Claire Diouron, Brigitte Blévin, Pierre Delourme, Odile Rault, Gérard Blégéan, Jean-Jacques Fuan, Elisabeth Séité, Alain Crochet, Evelyne Bot, Bernard Le Run, Brigitte Le Gonidec, Gilbert Robert, Nadine Lebreton, Yann Dreves,

Jean-Guy Le Bère, Marc Boivin, Martine Hubert et Pascal Bourquard représentent Saint-Brieuc.

Les 17 vice-présidents

Armelle Bothorel, maire de La Méaugon : culture. Bruno Joncour, maire de Saint-Brieuc : aménagement du territoire, urbanisme, rénovation urbaine. Rémy Moulin, maire de Ploufragan : finances. Robert Pédron, maire-adjoint de Plérin : formation, innovation et recherche. Jean Basset, maire de Tréguieux : les déchets et le patrimoine naturel. Maryse Raoult, maire de Plédran : habitat-logement. Michel Hinault, maire d'Yffiniac : le tourisme, les grands équipements sportifs de loisirs. Gilbert Gaspillard, maire de Pordic : le développement économique. Gérard Le Gall, maire de Trémuson : les ressources humaines. Dominique Le Meur, maire-adjoint d'Hillion : transports. Joseph Le Pottier, maire-adjoint de Trémeloir : routes et voies d'intérêt communautaire. Joël Le Borgne, conseiller municipal de Saint-Julien : les énergies renouvelables et économies d'énergie. Loïc Bidault, maire-adjoint de Saint-Donan : les politiques urbaines contractuelles. Jean-Jacques Fuan, conseiller municipal de Saint-Brieuc : le commerce et les grandes infrastructures. Philippe Faisant, conseiller municipal de Plérin : la citoyenneté. Christine Orain, maire-adjoint de Ploufragan : l'insertion, l'emploi. Alain Cadec, maire-adjoint de Saint-Brieuc : l'eau et l'assainissement.



© Atelier du Canal

Une opération exemplaire à La Hunaudaye

rénovation urbaine

Plusieurs programmes de construction de nouveaux logements seront lancés en 2008. Celui de la rue de La Hunaudaye, qui a commencé il y a quelques semaines aux Villages sur d'anciennes terres maraîchères, se veut exemplaire, notamment en matière de développement durable. Cabri Habitat et la Ville ont fait appel à la Safège, cabinet ingénieur conseil spécialisé dans les questions d'environnement et d'eau (qui interviendra également sur les espaces publics de la Croix Saint-Lambert), et à l'Atelier du Canal, agence d'architectes, urbanistes et paysagistes, elle aussi à la pointe sur ces questions.

Le projet proposera 20 maisons et 25 appartements semi-collectifs (les entrées sont individuelles), comprenant un rez-de-chaussée et un étage au maximum, du T2 au T4. Dans les loge-

ments, tout est conçu pour limiter au maximum la facture énergétique : isolation renforcée, extérieure pour réduire les ponts thermiques ; ensoleillement soigneusement étudié hiver comme été ; eau chaude produite par des panneaux solaires ; chaudière gaz basse température à condensation ; double-vitrage argon... Le programme vise une consommation de 55 kWh/m², soit une bonne longueur d'avance sur les normes en vigueur, au bénéfice de l'environnement et des locataires, dont les charges seront limitées. Chaque logement, construit en ossature et bardage bois, dispose d'un stationnement, d'un petit jardin, balcon ou terrasse. Les premières habitations seront livrées début 2010.

Le chantier a commencé par la viabilisation des terrains. La construction des logements démarre en septembre 2008. Cabri Habitat a en charge cette dernière, la Ville les espaces publics. ■

Les noues, une innovation

La principale innovation environnementale de La Hunaudaye porte sur le ruissellement des eaux pluviales, qui reprend une méthode... à l'ancienne. Plutôt que de poser des tuyaux coûteux, la Safège limite les enrobés en surface aux seules voiries et privilégie l'écoulement naturel sur des terrains perméables. Chemins stabilisés, pavés entourés d'herbe, caniveaux et prairies composeront le paysage. Des prairies en creux, où la pluie s'évacuera dans la terre : ce sont les fameuses noues. Par beau temps, elles constitueront autant d'espaces de jeux, de convivialité et un paysage naturel agréable.

Les objectifs de développement durable seront également pris en compte pour le programme d'éclairage public, dont le Syndicat départemental d'électricité assure la maîtrise d'ouvrage. ■

Sur le chemin de l'emploi



© Gérard Ringenard

Annick Herlido assure les permanences.

La rénovation urbaine, c'est aussi l'occasion pour les habitants de retrouver le chemin de l'emploi. Plus de 150 M€ de travaux seront réalisés sur 5 ans ; 5 % du volume d'heures de travail sont réservées à l'insertion à

travers une clause dans les marchés publics passés avec les entreprises. Pour chaque chantier, la Mission Insertion Emploi de la Cabri étudie ce qui peut être réalisé par des personnes au chômage : soit 420h pour les espaces publics de La Hunaudaye, plus de 2300h pour les logements. Les personnes en insertion sont recrutées soit par les entreprises, soit sous forme d'intérim, pour des missions courtes qui leur permettent de rentrer en contact avec le monde du travail et un métier, dans un secteur d'activités demandeur de main d'œuvre. Les habitants des quartiers où se déroule la rénovation urbaine sont particulièrement concernés. Annick Herlido, de la MIE, va à leur rencontre dans les Espaces de proximité, sur rendez-vous : Espace de proximité Nord, 36 rue Mathurin Méheut le lundi de 9h15 à 12h30 et de 13h45 à 17h (0296604787) ; Ouest, rue de Penthièvre, le mercredi de 9h15 à 12h15 et de 13h45 à 17h (0296789090) ; Sud, espace Saint-Lambert, du lundi au jeudi de 9h à 12h15 et de 13h45 à 17h, le vendredi jusqu'à 16h45 (0296786636).

Suivez les panneaux lumineux

stationnement

La Ville a installé en mai un nouveau système dit de « jalonement dynamique ». Une douzaine de supports lumineux sont placés aux principaux points de circulation du centre-ville. Ils indiquent les parkings et le nombre de places disponibles, quasiment en temps réel. Objectif : bien diriger les flux de véhicules sur les emplacements libres ; optimiser l'utilisation des parkings et limiter le stationnement sur la voirie ; fluidifier la circulation en orientant les automobilistes. « Nous attendons beaucoup de ce système de jalonement », précise Alain Cadec, 1^{er} maire-adjoint en charge de l'espace public.

Deux à quatre parcs de stationnement figurent sur chaque mât, les plus proches et judicieux selon les endroits : Promenades, Poulain-Corbion, St-Benoît, Gouédic, Raoul Poupard, Gare-Charner, Les Champs (dès qu'il entrera en service). Ces panneaux informeront les usagers pendant les travaux du centre commercial puis de Charner. Et on se rend compte qu'il reste toujours des places ici ou là. Le parking des Promenades en compte 380 ; Poulain-Corbion 251 ; Gouédic 995 ; Saint-Benoît 150 ; Raoul Poupard 131 ; celui des Champs en proposera 640 ; Gare-Charner en compte 260, un nombre appelé à augmenter avec la création du centre d'affaires et son nouveau parc souterrain. « Ce dispositif permettra de constater que la ville n'est pas saturée », dit Marie-Claire Diouron, adjointe au Développement. Il vient ainsi renforcer l'attractivité du centre-ville et de ses commerces.

• Retrouvez tous les bons plans de stationnement dans le dépliant « Suivez le guide... », disponible en mairie.



14 emplacements pouvant accueillir 28 caravanes sont aménagés rue Chaptal.

Une aire d'accueil à Chaptal

gens du voyage

Le terrain de Chaptal, destiné aux gens du voyage, a ouvert en juin. Il dispose de 14 emplacements, qui peuvent accueillir 28 caravanes. Chacun est équipé d'un module comprenant un WC, une douche / lavabo, une buanderie et son bac à vaisselle. Un espace de jeux est prévu pour les enfants. Une aire est aménagée pour les vidanges des véhicules.

L'accueil des gens du voyage, qui peuvent s'installer trois mois sur ce terrain (sauf dérogation), sera assuré dans un bâtiment comprenant bureau, local technique, salle de réunion et sanitaires.

Deux agents recrutés par la Ville s'occuperont des familles : Olivier Labbé, moniteur-éducateur

de profession, et Sébastien Le Gall, avec un rôle plus technique. Ils feront appliquer le règlement intérieur et encaisseront les redevances (emplacements, eau, électricité...). Ils assureront le bon fonctionnement du terrain. Au delà, ils joueront un rôle de médiateur social. Ainsi Olivier Labbé, en lien avec son chef de service Jean-Yves Jégou, informera les usagers sur leurs obligations, mais aussi sur leurs droits. Ils les orientera, les aidera à constituer des dossiers administratifs. Le but étant de faciliter la vie en société, à travers l'école, l'emploi, les loisirs, en lien avec les partenaires, notamment l'association Itinérance.

Ce terrain a été aménagé pour 995 500€ par la Ville, qui le finance à hauteur de 414 322€. Le reste est pris en charge par l'État et le Conseil général. Ces derniers verseront des subventions de fonctionnement.

en bref

Horaires d'été. La bibliothèque de la Croix Saint-Lambert sera fermée du 21 juillet au 4 août inclus ; celle du centre-ville du 4 au 18 août ; celle de Cesson du 25 juillet au 25 août.

Espaces de proximité. Cet été, ils seront fermés sur les périodes suivantes : du 4 au 22 août au Sud (Croix Saint-Lambert) ; du 28 juillet au 22 août au Nord (Ginglin) ; du 28 juillet au 10 août à l'Ouest (Villages).

Inscriptions scolaires. Elles sont prises au service Éducation (4 rue Poulain Corbion), pour les enfants qui fréquentent pour la première fois une école publique maternelle ou élémentaire, et ceux qui rentrent au CP. Pièces à fournir : livret de famille, carnet de santé, justificatif de domicile (et le cas échéant certificat de radiation).

Le service est fermé du 14 juillet au 15 août. Horaires d'ouverture : du lundi au vendredi de 8 h 15 à 12 h 15 et de 13 h 45 à 17 h 30. Pour tous renseignements : 02 96 62 53 33.

La rentrée scolaire aura lieu le mardi 2 septembre à 8 h 30.





© Gérard Ringuenoir

«Plouf plouf» dans l'eau à la Marelle

petite enfance

La Marelle a désormais sa salle de jeux d'eau, tout comme le Carrousel (centre-ville) et Le Chat Perché (Croix Saint-Lambert) : un petit bassin et son circuit d'eau, où les enfants prennent un plaisir manifeste à remplir et vider des arrosoirs, à faire voguer les bateaux, et à faire «plouf plouf» dans l'eau. Il faut voir Hugo, 2 ans et demi, se vider un seau sur la tête, Isaïe faire des vagues avec ses jambes, Liséa transvaser le liquide dans de petits bocaux, Vincent se détendre dans l'eau, Éléonie apprivoiser

la piscine. Et puis les plus intrépides éclabousser joyeusement autour d'eux. A entendre les éclats de rire, ça plaît beaucoup.

«C'est un âge où les enfants ont besoin de patouiller, de jouer dans l'eau, de transvaser, remplir, vider», explique Sébastien Lemoine, éducateur de jeunes enfants à la Maison du petit enfant du Chat Perché.

Les bébés s'acclimatent en douceur, dans un premier temps dans une petite bassine où ils se détendent et gazouillent. Plus tard ils iront taper l'eau avec les mains, avant de mettre les deux pieds dedans.

mairie

Service Documentation. Il s'est installé 6 rue Vicairie. La salle de consultation du rez-de-chaussée est accessible au public de 9 h à 12 h et de 14 h à 17 h. Il peut avoir accès à la collection complète du Griffon, aux différents documents relatifs à la vie municipale (conseil municipal, dossiers d'enquêtes publiques...), aux statistiques du recensement, aux ouvrages sur Saint-Brieuc, les Côtes d'Armor ou la Bretagne, etc. Tél. 02 96 62 54 52.



© Gérard Ringuenoir

démocratie locale

Pôle universitaire. Le dernier rapport du Comité économique et social municipal portait sur le pôle universitaire. Le CESM a travaillé durant un an sur ce thème avant de dresser un constat et une série de propositions devant les élus briochins. Ses conclusions sont consultables sur le site internet de la Ville, www.saint-brieuc.fr. Ce dernier relaie désormais les suites données par la Ville aux réflexions de cette instance de concertation, et où les Briochins peuvent laisser, via la boîte contact, leurs contributions sur le thème en cours : en 2007-2008, le CESM se penche sur «le développement durable» à Saint-Brieuc.

eau

Branchements de plomb. Des travaux sont en cours ou à venir rues Henri Becquerel, du Berry, des Gallois, Marc Sangnier, des Ligneriers, Lapique, de La Hunaudaye et de Gouédic, pour le remplacement des branchements en plomb.

Europe

Bronislaw Geremek inaugure le rond-point Robert Schuman

Invité de la Ligue de l'Enseignement pour les «Littératures Engagées» début avril, Bronislaw Geremek a pris part à l'inauguration du boulevard Robert Schuman (qui participa à la création de la CEE), portion de la rocade urbaine située entre les ronds-points d'Agadez et de Gabès. Un beau symbole européen. L'historien Bronislaw Geremek fut l'un des cofondateurs, au côté de Lech Walesa, de Solidarnosc en Pologne. Ancien ministre des Affaires étrangères, il est aujourd'hui député européen, fer-

vent défenseur d'une Europe, unie, forte et solidaire. «Que Bronislaw Geremek inaugure le boulevard portant le nom d'un des pères fondateurs de l'Europe est un signe fort dans le sens de l'histoire, un moment d'émotion pour tous ceux qui croient en une Europe libre, indépendante et humaine», a dit Bruno Joncour.

Après l'inauguration, Bruno Joncour a accueilli Bronislaw Geremek en mairie.



© DR